

Московский государственный университет им. М. В. Ломоносова
Филологический факультет

Е. В. Шаульский, С. В. Князев

РУССКАЯ ДИАЛЕКТОЛОГИЯ
ФОНЕТИКА

Москва
2006

СОДЕРЖАНИЕ

| | |
|------------------------------------------------------------------------------|----|
| Диалектное членение | 3 |
| Суперсегментная фонетика | |
| Слог | 4 |
| Ударение и ритмическая структура слова | 4 |
| Интонация и темп речи..... | 4 |
| Ударный вокализм | |
| Сильная позиция и состав гласных фонем..... | 5 |
| Фонетическая реализация гласных фонем..... | 5 |
| Как определить, восходит ли гласный к <i>ě</i> или <i>ô</i> | 6 |
| Безударный вокализм | |
| Оканье | 8 |
| <i>А. После твёрдых согласных («оканье в узком смысле»)</i> | 8 |
| <i>Б. После мягких согласных.....</i> | 8 |
| Аканье | 8 |
| <i>А. После твёрдых согласных («аканье в узком смысле»)</i> | 8 |
| <i>Б. После мягких согласных.....</i> | 9 |
| Признаковая матрица для окающих говоров..... | 10 |
| Консонантизм | |
| Общие особенности консонантных систем | |
| <i>А. Артикуляционная база говора</i> | 12 |
| <i>Б. Твёрдые и мягкие согласные.....</i> | 12 |
| <i>В. Глухие и звонкие согласные</i> | 13 |
| Заднеязычные согласные | |
| <i>А. Качество звонкой заднеязычной фонемы.....</i> | 13 |
| <i>Б. Фонетическая реализация фонемы <х></i> | 13 |
| <i>В. Твёрдые и мягкие заднеязычные согласные</i> | 14 |
| <i>Г. Прогрессивное ассимилятивное смягчение заднеязычных согласных.....</i> | 14 |
| Губные согласные | |
| <i>А. Фонема <ф></i> | 14 |
| <i>Б. Качество фонемы <в> и её позиционное поведение.....</i> | 15 |
| Переднеязычные согласные | |
| <i>А. Боковые <л>, <л'></i> | 15 |
| <i>Б. Смычно-взрывные <т>, <д>, <т'>, <д'>.....</i> | 16 |
| <i>В. Щелевые переднеязычные согласные.....</i> | 16 |
| <i>Г. Аффрикаты.....</i> | 17 |
| Некоторые особенности позиционного поведения согласных | |
| <i>А. Фонема <ј></i> | 17 |
| <i>Б. [ст], [с'т'] в позиции конца слова</i> | 17 |
| <i>В. Регрессивная ассимиляция по назальности</i> | 17 |
| <i>Г. Прогрессивные ассимиляции в русских говорах</i> | 18 |
| Приложение | |
| Транскрипционные знаки для гласных..... | 19 |
| Транскрипционные знаки для согласных | 19 |

ДИАЛЕКТНОЕ ЧЛЕНЕНИЕ

| | <i>Западные</i> Зап | | <i>Восточные</i> Вост |
|-----------------------------------|---------------------------------|-------------------------------------|----------------------------------|
| <i>Севернорусское наречие Сев</i> | Ладого-Тихвинские ЛТ | Архангельские Арх | Вологодские Вг Костромские Кс |
| <i>Среднерусские говоры Ср</i> | Новгородские Нг Псковские Пс | Говоры центра Ц | Владимирско-Поволжские ВП |
| <i>Южнорусское наречие Юж</i> | Западные (Смоленские) См | Тульские Тул Курско-Орловские КО | Восточные (Рязанские) Ряз |

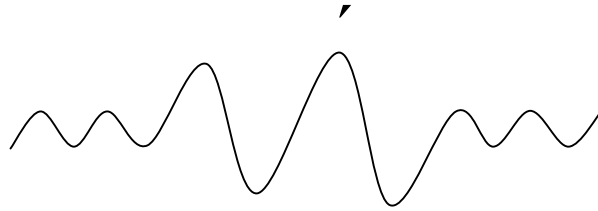
СУПЕРСЕКМЕНТНАЯ ФОНЕТИКА

СЛОГ

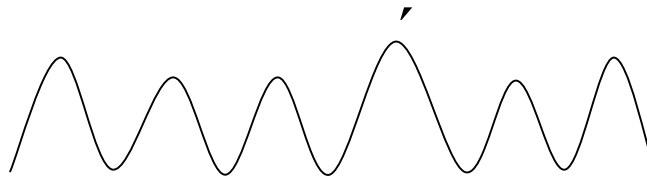
В говорах **Сев** слоговые границы в интервокальных сочетаниях шумных согласных выражены яснее, чем в других говорах и **СРЛЯ**. Одним из фонетических свойств слога в **Северных** говорах является т. наз. сильное примыкание в структурах типа **VC**. Оно свидетельствует в пользу закрытости слога и фонетически выражается, в частности, в удлинении согласного, закрывающего слог: [кóшка] ⇒ слоговоеделение *кош-ка*.

УДАРЕНИЕ И РИТМИЧЕСКАЯ СТРУКТУРА СЛОВА

СРЛЯ и говоры **Юж** и **Ср** характеризуются наличием т. наз. просодического ядра слова, объединяющего ударный и первый предударный слоги. Они противопоставлены всем прочим безударным слогам по ряду параметров, в первую очередь, длительности.



В говорах **Сев** первый предударный слог обладает таким же статусом, как и все прочие безударные, ударный слог противопоставлен всем безударным в равной степени.



Ритмическая структура слова обуславливает устройство безударного вокализма, см. соответствующий раздел (стр. 8).

ИНТОНАЦИЯ И ТЕМП РЕЧИ

Специфическую интонационную структуру высказывания имеют говоры **Сев**, где интонация не обладает всей совокупностью функций, которые она выполняет в **СРЛЯ** и говорах **Юж**. Интонация в **Сев** выполняет преимущественно функцию оформления и несет значительно меньшую смысловую нагрузку. Группировка слов в синтагмы в этих говорах часто отсутствует, а высказывание в этом случае имеет пословное оформление.

Темп речи гораздо выше (в 1,5-2 раза) в говорах **Сев**, чем в **Юж**.

УДАРНЫЙ ВОКАЛИЗМ

СИЛЬНАЯ ПОЗИЦИЯ И СОСТАВ ГЛАСНЫХ ФОНЕМ

В СРЛЯ сильной позицией (такой, в которой противопоставлено максимальное количество единиц) для гласных фонем является позиция под ударением. В диалектном языке позиция под ударением между мягкими согласными не является сильной, т.к. в некоторых говорах в ней происходит нейтрализация ⟨e⟩ и ⟨a⟩: [п'ѐг'] — 'пять' и 'петь'.

Т.о., **сильная позиция** для гласных фонем в диалектном языке — под ударением, не между мягкими согласными: C(')V́(C).

Минимальное количество гласных фонем в говоре — 5 (как в СРЛЯ). Максимальное, не считая некоторых экзотических систем, в которых отсутствует корреляция по твёрдости/мягкости у согласных (см. раздел «Консонантизм», стр. 12), — 7.

Системы вокализма:

- а) пятифонемные (те же пять гласных, что и в СРЛЯ)
- б) шестифонемные (+ «е закрытое»)
- в) семифонемные (+ «е закрытое» + «о закрытое»)

Систем с «о закрытым», но без «е закрытого» в современных говорах не зафиксировано.

| ряд \ подъём | передний | средний | задний |
|----------------|----------|---------|--------|
| верхний | и | | у |
| средне-верхний | ê | | ô |
| средний | е | | о |
| нижний | | а | |

⟨ê⟩ восходит к древнерусскому гласному «ять» — ѣ (ě): дѣло < дѣло, лѣс < лѣсь.

⟨ô⟩ восходит к древнерусскому [ô] ([o] под автономным ударением): окнô < окнô, солôма < солôма.

ФОНЕТИЧЕСКАЯ РЕАЛИЗАЦИЯ ГЛАСНЫХ ФОНЕМ

I. ⟨ê⟩ ~ ⟨e⟩

Возможные реализации ⟨ê⟩:

[ê] = [e]

[иѐ]

[e]

Возможные реализации ⟨e⟩:

[e]

[e]

Наличие особой фонемы в системе постулируется в том случае, когда на месте гласного, восходящего к *ě*, произносится более закрытый гласный или дифтонг, а на месте исконного *e* — более открытый гласный (на слух он может напоминать обычный [e] литературного языка, а может быть несколько шире). Кроме того, согласный перед исконным *ě* может смягчаться сильнее, чем перед гласным, восходящим к *e* (*ь*).

II. ⟨*ô*⟩ ~ ⟨*o*⟩

Возможные реализации ⟨*ô*⟩:

[*ô*] = [*o*] = [*ω*]
 [*yô*]
 [*o*]

Возможные реализации ⟨*o*⟩:

[*o*]
 [*o̞*]

Наличие особой фонемы в системе постулируется в том случае, когда на месте гласного, восходящего к *ô*, произносится более закрытый гласный или дифтонг, а на месте исконного *o* — более открытый гласный (на слух он может напоминать обычный [o] литературного языка, а может быть несколько шире).

NB1: ⟨*ê*⟩ и ⟨*ô*⟩ возможны только под ударением.

NB2: ⟨*ê*⟩ и ⟨*e*⟩, ⟨*ô*⟩ и ⟨*o*⟩ не обязательно различаются в произношении, однако от того, к какому гласному восходит гласный в ударном слоге, может зависеть произношение гласного первого предударного слога [см. раздел «Безударный вокализм», стр. 8, 9].

КАК ОПРЕДЕЛИТЬ, ВОСХОДИТ ЛИ ГЛАСНЫЙ К *ě* ИЛИ *ô*

I. ⟨*e*⟩ в СРЛЯ не может быть рефлексом *ě*, если он чередуется с нулём (т.е. восходит к *ь*: *день* — *дня*, *лев* — *льва*) или с ⟨*o*⟩ (*сельский* — *сёла*); *ě* не может быть в поздних заимствованиях (*газета*, *коллега*) и в префиксах *не*, *без*. После шипящих ⟨*ê*⟩ может появляться лишь по аналогии. В исконных (не церковнославянских) словах ⟨*é*⟩ перед твёрдым согласным наверняка восходит к *ě*, если это не сочетание типа **ТьrT*: *дело*, *лес*, *мера* < *дѣло*, *лѣсъ*, *мѣра*, но *сердце*, *церк(овь)* < *сърдьце*, *църк(ъвь)*.

ě в составе некоторых аффиксальных морфем (полезно запомнить):

- окончание дательного и предложного падежей единственного числа существительных 1-го склонения и личных и притяжательного местоимений и предложного падежа единственного числа существительных 2-го склонения (*по воде*, *в воде*, *к себе*, *на себе*, *в столе*, *на окне*);
- первый гласный суффикса сравнительной степени прилагательных и наречий (*белее*, *быстрее*);

- гласный суффикса основы прошедшего времени глаголов 2-го спряжения (*смотрел, висел*);
- гласный в косвенных падежах местоимений *тот, весь (те, всех)*.

II. ⟨о⟩ в СРЛЯ не может быть рефлексом *ô*, если он чередуется с нулём (т.е. восходит к *ъ*: *сон — сна, мох — мха*) либо находится после мягкого или (поздно отвердевшего) шипящего согласного (после шипящих и *ц* в диалектах может появляться ⟨*ô*⟩ лишь по аналогии), а также в абсолютном начале слова и после гласного.

Поскольку ⟨*ô*⟩ восходит к древнерусскому [o] под автономным ударением, а гласный в неначальном слоге мог нести только автономное ударение, то любое современное [o] не в начальном слоге после парного твердого согласного, не восходящее к *ъ*, было когда-то закрытым. В начальном слоге ударение могло быть как автономным, так и автоматическим, поэтому для данной позиции вопрос не столь ясен. Точно восходит к *ô* гласный в первом слоге слов с начальным *в* протетического происхождения: *восемь, вотчина < ôсмь, ôтьчина*.

Наверняка восходит к *ô* ударный корневой гласный в словах с исконно односложной основой:

- женского рода с неподвижным ударением на основе: *кожа (кôжи), воля (вôли)*;
- мужского рода с подвижным ударением в формах ед.ч.: *кот (котá), конь (коня)*;
- с полногласным сочетанием, восходящим к **ToRT* или **TelT* (закрытым был второй гласный: *мороз, болото*).

Наоборот, открытое *о* в словах среднего рода с неподвижным ударением (*море, горе*) и в энклименах — словах, способных терять ударение, которое при этом переносится на предлог (*на год, из дому*).

ô в составе некоторых аффиксальных морфем (полезно запомнить):

- конечное *о* в открытом слоге в составе суффиксов и окончаний существительных, прилагательных, местоимений, наречий, глаголов (*бельмо, бело, оно, светло, пошло*);
- *о* в составе форманта *-ов-* у существительных, прилагательных и местоимений (*домов, дворовый, таков*);
- *о* в составе суффикса *-ок-* у прилагательных с пространственным значением (*высокий, широкий*);
- *о* в составе окончания творительного падежа единственного числа существительных 1-го склонения и местоимений (*водой, мной, тобой, собой*);
- *о* в составе окончания притяжательных местоимений *мой, твой, свой*;
- *о* в составе окончания именительного падежа единственного числа среднего рода прилагательных и местоимений (*такое, дорогое*);
- *о* в составе окончаний косвенных падежей прилагательных, в том числе и местоименных (*дорогого, дорогому, с дорогой, о таком* и т.п.).

БЕЗУДАРНЫЙ ВОКАЛИЗМ

ОКАНЬЕ

Различение — хотя бы частичное — гласных неверхнего подъема (*o, *a, *e, *ě) в безударных слогах.

А. После твёрдых согласных («оканье в узком смысле»)

1. Полное

Различение гласных *o и *a во всех безударных слогах: Сев.

[молоко́] vs. [задава́тʹ]

II. Неполное

Различение только в первом предударном слоге, в остальных совпадение (ВП, Нг), при этом в начальном неприкрытом не 1-м предударном слоге *o → [y].

[мьлоко́] vs. [зьдава́тʹ]

[угурца́], [угоро́т]

Б. После мягких согласных

Произношение гласного в первом предударном слоге зависит:

а) от его этимологии

б) от реальной твёрдости/мягкости следующего согласного

| | C' _C'V́ | * | C' _C'V́ | |
|---------|-----------------|------|----------|--------|
| в лёсу́ | [e], [и], ([o]) | ě | [и], [e] | лёснѝк |
| несу́ | [o], [e] | e, ъ | [e], [и] | несѝ |
| пята́к | [a], [e] | a | [e], [a] | пята́ѝ |

АКАНЬЕ

Совпадение **всех** гласных неверхнего подъема во всех безударных слогах.

А. После твёрдых согласных («аканье в узком смысле»)

Совпадение гласных *o и *a во всех безударных слогах (других гласных неверхнего подъема в этой позиции быть не может).

1. Недиссимильативное

Качество предударного гласного не зависит от качества ударного. *o и *a совпадают в произношении в [a] либо (в некоторых говорах и разновидностях литературного языка) в [ъ], напр.: [стала́] (á), [стала́] (ы́), [сталу́] (ý), [стало́м] (ó), [нъ стала́] (é) (ê)

II. Диссимильативное

Качество (исходно — длительность) предударного гласного зависит от качества (исходно — длительности) ударного:

- перед теми ударными гласными, которые выступают как **краткие** (**все** гласные, которые на схеме выше черты), в 1-м предударном слого всегда произносится **долгий** гласный ([а]);
- перед теми ударными гласными, которые выступают как **долгие** (**все** гласные, которые на схеме ниже черты), в 1-м предударном слого всегда произносится **краткий** гласный ([ъ])

| | | |
|-------|---|--------------|
| и | | у |
| | | прохоровский |
| <hr/> | | |
| ê | | ô |
| | | архаический |
| <hr/> | | |
| е | о | жиздринский |
| <hr/> | | |
| а | | |

Б. После мягких согласных

- *Йканье*
Совпадение всех гласных неверхнего подъема в 1-м предударном слого только в [и]. [с'истра́], [б'идá], [г'ли́жy]
- *Эканье (еканье)*
Совпадение всех гласных неверхнего подъема в 1-м предударном слого только в [е]. [с'эстра́], [б'едá], [г'л'е́жy]
- *Яканье*
Совпадение всех гласных неверхнего подъема в 1-м предударном слого хоть иногда в [ʼа].

I. Сильное (Пс)

Всегда [ʼа]. [с'а́стра], [б'а́да], [б'ад'е́], [г'ла́жy], [в'ан'е́ц]

II. Умеренное (Тул, восточная часть Ряз)

[ʼа] перед твёрдым согласным, [и] перед мягким согласным
[с'а́стра], [б'а́ды], [в'асно́j] vs. [в'ис'н'е́], [б'ид'е́], [г'ли́ды].

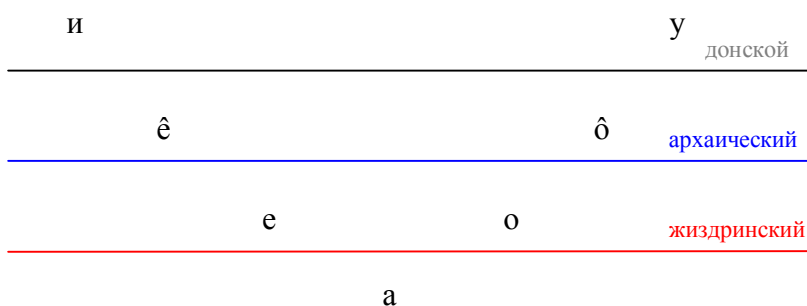
NB: сочетание C(C)C' функционально тождественно твёрдому согласному, если C' – заднеязычный, мягкому согласному — в остальных случаях: в [п'аск'е́] / [с'истр'е́]

III. Диссимильативное

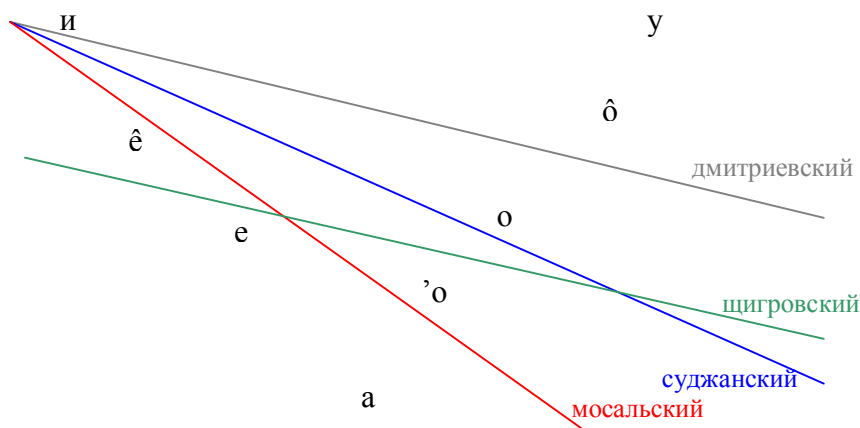
Как и при диссимильативном аканье, качество предударного гласного зависит от этимологии ударного: долгий [а] перед краткими гласными (т.е.

всеми, которые выше черты), краткий [и] ([ь]) перед долгими гласными (все остальные).

а) «Прямые» системы



б) «Косые» системы



в) Ассимилятивно-диссимилятивное яканье (только в Ряз)

Перед [á] произносится всегда [ʼa], в остальном не отличается от соответствующего диссимилятивного типа.

| диссимилятивный тип | | ассимилятивно-диссимилятивный тип |
|---------------------|---|-----------------------------------|
| суджанский | → | кидусовский |
| мосальский | → | култуковский |
| щигровский | → | новосёлковский |

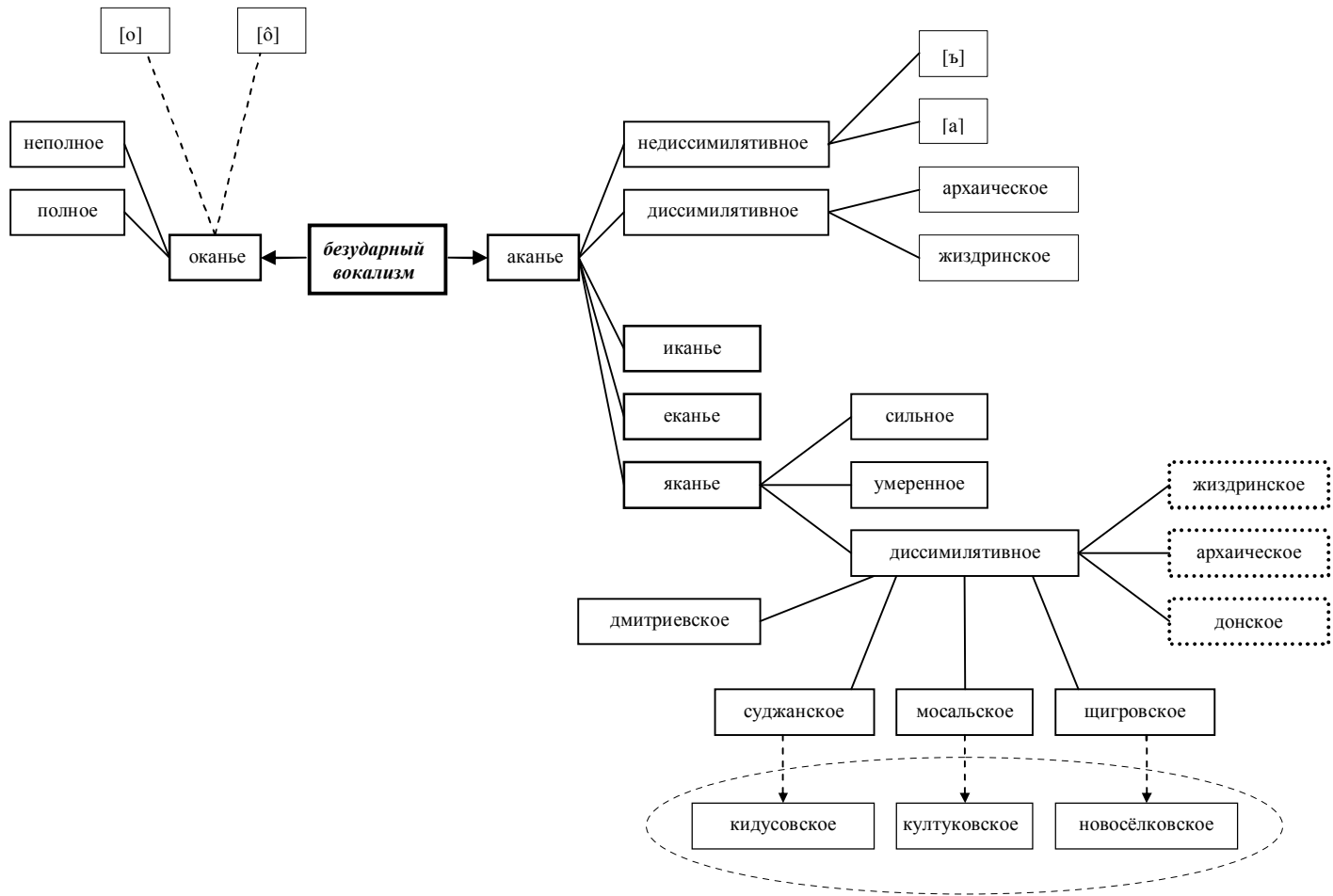
ПРИЗНАКОВАЯ МАТРИЦА ДЛЯ ОКАЮЩИХ ГОВОРОВ

(определение группы говоров по ударному и безударному вокализму)

| * | | ЛТ, Нг | ВП | Вг | Кс | Арх |
|-------------------|--------------|--------|-----|-----|-----|-----|
| ѣ, ѣ → и / C' _ | лѣс, в лѣсу | + | - | - | - | - |
| ѣ, ѣ → и / C' _C' | сѣть, в сѣти | + | - | + | + | - |
| á → е / C' _C' | пѣть | - | - | + | - | + |
| а → е / C' _C' | пѣти | - | - | + | + | + |
| а → е / C' _C | пѣтак | - | - | - | + | +/- |
| ѣ → о / C' _C | в лѣсу | - | -/+ | - | - | - |
| е → о / C' _C | несу | + | + | +/- | +/- | +/- |

C_

C_



C'_

C'_

КОНСОНАНТИЗМ

ОБЩИЕ ОСОБЕННОСТИ КОНСОНАНТНЫХ СИСТЕМ

А. Артикуляционная база говора

Один из наиболее существенных элементов артикуляционной базы говора (АБ) — положение кончика языка при произношении некоторых переднеязычных согласных: [т], [д], [с], [з], [н], [л], [ц]. По этому признаку выделяются два типа АБ:

| | тип артикуляции | активный артикулятор | положение кончика языка | пассивный артикулятор |
|---|-------------------|-----------------------------|-------------------------|-----------------------|
| 1 | дорсальная | передняя часть спинки языка | опущен | верхние зубы |
| 2 | апикальная | кончик языка | приподнят вверх | альвеолы |

В СРЛЯ — артикуляционная база дорсального типа.

Б. Твёрдые и мягкие согласные

В говорах с АБ **дорсального** типа мягкие согласные обычно имеют дополнительную артикуляцию палатализации, твёрдые — дополнительную артикуляцию веляризации. Такая фонологическая система описывается как корреляция согласных по твёрдости/мягкости. Апикальная артикуляция препятствует палатализации и веляризации, поэтому в говорах с АБ **апикального** типа на месте твёрдых переднеязычных согласных СРЛЯ произносятся преимущественно нейтральные («полумягкие») альвеолярные согласные (не имеющие дополнительной артикуляции), такие же, как, например, в современных германских языках: [s], [t], [d], [l]; на месте мягких — палатальные (среднеязычные) согласные: [с’], [т’], [д’], [л’]. На месте мягких губных не на конце слова может произноситься сочетание соответствующего губного с [j], а на конце слова — твёрдый губной. Такая система описывается как корреляция согласных по локальному ряду (месту образования).

В ряде говоров с АБ апикального типа фонологического противопоставления твёрдых и мягких согласных нет вовсе. В этих системах переднеязычные согласные являются нейтральными, а различие, которое в СРЛЯ происходит за счёт твёрдости/мягкости согласных, осуществляется при помощи гласных: после мягких согласных СРЛЯ на месте [o], [a], [y] произносятся дифтонги [ēō], [ēā], [īū] (ср.: *нѣс* [nēds], *мать* [mēāt] vs *нос* [nós], *мать* [mát]). Таким образом, число гласных фонем в этих говорах может достигать одиннадцати: к семи известным добавляются ⟨ēō⟩, ⟨ēā⟩, ⟨īū⟩ и ⟨ы⟩. Такая экзотическая для русского языка система зафиксирована в говоре Хáровского и Бирякóвского сельсоветов Вологодской области (впервые её описал О. Брок в 1907 г.)

В. Глухие и звонкие согласные

Фонологическое различие между глухими и звонкими согласными основывается на множестве фонетических параметров, наиболее существенными из которых являются: наличие/отсутствие голоса, длительность и интенсивность согласного, длительность предшествующего и последующего гласного, движение тона на них и др. В СРЛЯ и большинстве русских говоров основным параметром во всех позициях, где эти согласные различаются, является наличие/отсутствие голоса (такая система описывается как корреляция по ДП глухость/звонкость), но в некоторых говорах (Арх, Вг), как, например, и в германских языках, этот параметр не является основным (в этих говорах дифференциальным признаком является напряжённость/ненапряжённость). Признаки диалектных консонантных систем с корреляцией согласных по напряжённости/ненапряжённости:

- 1) озвончение глухих согласных в позиции между гласными, произношение глухих на месте звонких в начале слова, редко — отсутствие конечного оглушения);
- 2) произношение глухих взрывных с придыханием и, как следствие, оглушение сонантов после этих глухих.

ЗАДНЕЯЗЫЧНЫЕ СОГЛАСНЫЕ

А. Качество звонкой заднеязычной фонемы

В большинстве русских говоров есть три твёрдые заднеязычные фонемы: две глухие: ⟨к⟩, ⟨х⟩ — и одна звонкая. Последняя может быть как взрывной ⟨г⟩ (Сев, Ср: *год* [гóт]), так и фрикативной ⟨ɣ⟩ (Юж: [γóт]). В слабой по глухости/звонкости позиции эта фонема нейтрализуется, соответственно, с глухой взрывной ⟨к⟩ либо с глухой фрикативной ⟨х⟩: [лúга] — [лúк], [лúга] — [лúх]. Существуют и переходные системы, где в сильной позиции уже произносится взрывной, а в слабой — ещё фрикативный: [лúга] — [лúх].

Даже если говор не имеет ⟨г⟩ как фонемы, фонетически произношение взрывного [г] возможно в позиции озвончения [к]: *луж был*.

В украинском языке и в соседних с ним говорах русского языка на месте ⟨г⟩ СРЛЯ в сильной позиции произносится звонкий фарингальный [h].

В СРЛЯ и прочих говорах со взрывным ⟨г⟩ иногда встречается и произношение [ɣ] — в словах *Бо[ɣ]а*, *бу[ɣ]алтер* и некоторых других, междометиях (*а[ɣ]а*, *у[ɣ]у*, *о[ɣ]осподи*) и в окончании *-ого* (последнего в СРЛЯ не бывает).

Б. Фонетическая реализация фонемы ⟨х⟩

В некоторых говорах Сев на месте ⟨х⟩ СРЛЯ произносится [к] (обычно в позиции перед согласным): *хлеб* [клéп].

В. Твёрдые и мягкие заднеязычные согласные

В СРЛЯ противопоставленность заднеязычных согласных по твёрдости/мягкости развита слабо: перед гласными непереднего ряда они противопоставлены в немногих словах, большинство из которых заимствованные, а на конце слова противопоставление отсутствует. Поэтому в диалектном языке заднеязычные могут смягчаться после гласных переднего ряда ([в'эк'], [йх'] — чаще в Сев) и после мягких согласных (прогрессивное ассимилятивное смягчение заднеязычных согласных, см. ниже). С другой стороны, эта противопоставленность может и усиливаться: из-за аналогического выравнивания форм глаголов с основой на заднеязычный оказывается возможным употребление мягких заднеязычных согласных перед гласными непереднего ряда: *пе[к'б]м, бере[г'б]м*.

Мягкие взрывные заднеязычные в говорах с корреляцией согласных по локальному ряду произносятся как палатальные [к''], [г''] и могут нейтрализоваться с мягкими переднеязычными [т''], [д'']: [лапк''и] — *лапки* и *лапти*. Это явление иногда неточно называется «переходным смягчением» заднеязычных.

Г. Прогрессивное ассимилятивное смягчение заднеязычных согласных

В говорах Вост и в КО заднеязычные согласные могут смягчаться после мягких согласных: [ван'к'а], [кол'к'а]. В разных говорах этой зоны смягчение может происходить:

- после всех мягких
- только после парных по твёрдости/мягкости согласных
- после парных и [j].

При этом смягчаться могут все заднеязычные либо только [к].

| | КО | Ряз | ВП | Вост Сев |
|-----------------|----|-----|---------|----------|
| после парных | к | к | к, г, х | к, г, х |
| после [j] | к | — | — | к, г, х |
| после [ч']/[ц'] | — | — | — | к, г, х |

ГУБНЫЕ СОГЛАСНЫЕ

А. Фонема <ф>

Фонема <ф> в некоторых говорах (Зап Юж, часть Пс и Ряз) отсутствует. На её месте могут произноситься сочетания [хв], [хw], [хф] — перед гласным, кроме [у], и [х] — в остальных позициях: *фабрика, торф, фунт* [хв'аб'рика], [т'орх], [х'унт]. Признаком отсутствия этих фонем в прошлом является гиперкорректное появление [ф] на месте исконного <хв>: *хвост, хвоя, хватать* [ф'ост], [ф'оја], [ф'ат'ат'].

О наличии/отсутствии фонемы <ф> в говоре можно судить и по тому, как реализуется <в> в позиции оглушения: если на конце слова и перед глухим согласным

(*коров*, *коровка*) произносится [w] или [ф], то в говоре фонемы ⟨ф⟩, скорее всего, нет, а если возможно произношение [ф], то ⟨ф⟩, скорее всего, существует и как фонема. Всё сказанное относится и к ⟨ф'⟩.

Б. Качество фонемы ⟨в⟩ и её позиционное поведение

В современных говорах ⟨в⟩ в слабой по глухости/звонкости позиции может реализоваться как губно-зубной согласный [ф] либо как губно-губной [w]/[ф]. В исходной древнерусской системе во всех позициях, видимо, произносился губно-губной сонант [w], который после падения редуцированных на конце слова и перед глухими согласными мог сохраняться или оглушаться в [ф]. В некоторых древнерусских диалектах, стремившихся к консонантизации звукового строя, [w] изменялся в [в] и при оглушении давал уже [ф].

| позиция ⟨в⟩ | др-рус. | СРЛЯ | Сев | Вг | КО, См |
|-------------------------------------|---------|------|-----|----|--------|
| _V трава | w | в | w | в | в |
| _#, _C _{глух} трав, травка | w | ф | ф | w | w |
| наличие/отсутствие ⟨ф⟩ | — | + | — | + | — |

В начале слова перед согласным возможно произношение ⟨в⟩ как [y]: [y]нук, [y]дова. При этом в См перед начальным ⟨у⟩ появляется протетический согласный [в]: [в]утро. Всё сказанное относится и к ⟨в'⟩.

ПЕРЕДНЕЯЗЫЧНЫЕ СОГЛАСНЫЕ

А. Боковые ⟨л⟩, ⟨л'⟩

Для фонемы ⟨л⟩ в диалектном языке важно различать следующие позиции:

1. Перед гласным (= в начале слога);
2. На конце слова и перед согласным (= в конце слога).

В позиции 1 возможно произношение твёрдого сильно веляризованного согласного [л] либо лишённого дополнительной артикуляции «нейтрального» («среднего», «европейского») [l]. В позиции 2 возможны [л] и [l], а также губно-губной аппроксимант [w] (и даже еще более вокализованный [y]).

| позиция | исх. др-рус. | СРЛЯ | Арх, См* | Вг | часть Кс |
|---------|--------------|------|----------|----|----------|
| _V | л | л | л | l | l |
| _C, _# | — | л | w | w | l |

* В Арх такое распределение чисто фонетическое, в См [w] произносится только в глаголах в прошедшем времени и в словах, содержащих сочетания *ТьлТ, *ТьлТ: [п'исáw], [в'ówк], но [к'óл].

В См и Вг происходит, таким образом, нейтрализация фонем ⟨в⟩ и ⟨л⟩ в позиции конца слога: [шów] — *шёл* и *шов*.

⟨лʹ⟩ почти всегда реализуется как палатализованный боковой аппроксимант [лʹ], но возможно и произношение палатального [лʹʲ] и даже, в некоторых говорах Вг, нейтрального [l].

Б. Смычно-взрывные ⟨т⟩, ⟨д⟩, ⟨тʹ⟩, ⟨дʹ⟩

Реализация этих согласных зависит от типа артикуляционной базы говора (см. выше, стр. 12).

Палатализованные [тʹ] и [дʹ] обычно имеют в РЯ свистящий фрикативный отступ, то есть фонетически являются аффрицированными [тʹᶜ], [дʹᶑ], а иногда и аффрикатами [цʹ](=[тʹᶜʰ]), [дзʹ] (это явление — «цеканье» и «дзеканье» — характерно для ряда говоров, граничащих с белорусским языком). Как аффрицированные реализуются мягкие зубные ⟨тʹ⟩, ⟨дʹ⟩ и в СРЛЯ.

В. Щелевые переднеязычные согласные

В говорах с дорсальным типом АБ, как и в литературном языке, щелевые переднеязычные согласные распределены по двум локальным рядам:

1. Дентальный (свистящий) — круглощелевые ⟨с⟩, ⟨сʹ⟩, ⟨з⟩, ⟨зʹ⟩
2. Альвеолярный (шипящий) — плоскощелевые ⟨ш⟩, ⟨ж⟩, (⟨шʹ⟩, ⟨жʹ⟩).

Мягкие свистящие согласные, как и все переднеязычные, могут иметь дополнительную артикуляцию палатализации, а могут быть — в говорах с апикальным типом АБ — и палатальными: [сʹʲ]ено, [зʹʲ]има (как в польском языке (*ś, ź*): *siano, zima*). Такие согласные называются иногда шепелявыми. Они отличаются от мягких палатальных шипящих практически только формой щели.

Шипящие ⟨ш⟩ и ⟨ж⟩, которые были мягкими в исходной древнерусской системе, в большинстве говоров отвердели. Поскольку они фонологически непарны по твёрдости/мягкости, в некоторых современных говорах их реализация может зависеть от следующего гласного: перед гласными переднего ряда звучат мягкие [шʹ], [жʹ], перед остальными — твёрдые [ш], [ж]: [пʹишú] — [пʹишʹí].

Долгие шипящие литературного языка — ⟨шʹʲ⟩, ⟨жʹʲ⟩ — восходят к древнерусским сложным согласным ⟨шчʹ⟩, ⟨жджʹ⟩. В разных говорах эти согласные могли отвердевать и/или утрачивать смычный элемент либо конечный фрикативный элемент.

| | | | | | | |
|----------------|------|-------|---|--------|------|-------|
| [штшʹ] = [шчʹ] | | | 1 | [жджʹ] | | |
| [штш] = [шч] | [шʹ] | [штʹ] | 2 | [ждж] | [жʹ] | [ждʹ] |
| [ш] | | | 3 | [ж] | | |

Г. Аффрикаты

| различение двух аффрикат | | | |
|---------------------------------------|--------------------------------------------------------|---------|----|
| исходная древнерусская система | различение по способу образования | ц' | ч' |
| Зап | | ц | ч |
| СРЛЯ, Кс, часть Ряз | различение по способу образования и твёрдости/мягкости | ц | ч' |
| неразличение аффрикат (цоканье) | | | |
| Вост Сев, часть ЛТ | мягкое/палатальное («шепелявое») цоканье | ц', ц'' | |
| Ряз, часть Пс | твёрдое цоканье | ц | |
| некоторые Кировские и Пермские говоры | «чоканье» | ч | |
| отсутствие аффрикат | | | |
| КО | | с | ш' |

НЕКОТОРЫЕ ОСОБЕННОСТИ ПОЗИЦИОННОГО ПОВЕДЕНИЯ СОГЛАСНЫХ

А. Фонема ⟨j⟩

В окающих говорах реализацией фонемы ⟨j⟩ в позиции перед ударным гласным является не щелевой [j], а аппроксимант [й]. Ослабление его артикуляции в безударных слогах часто приводит к выпадению йота и стяжению гласных, особенно в формах прилагательных и глаголов: [краснују] > [краснуу] > [красну]; [думајет] > [думает] > [думаат] > [думат].

В акающих говорах, наоборот, йот более консонантен и потому может произноситься и в тех позициях, где в СРЛЯ он обычно утрачивается, в частности перед [и]: [мајй], [твајй], [јйх].

Б. [ст], [с'т'] в позиции конца слова

В этих сочетаниях в ряде говоров возможно выпадение конечного взрывного согласного: *хво*[с], *ше*[с']. Диэреза в сочетании мягких согласных может происходить повсеместно, в сочетании твёрдых — преимущественно в Сев.

В. Регрессивная ассимиляция по назальности

В говорах Сев и Зап Ср может происходить регрессивная ассимиляция по назальности в сочетаниях губных согласных [бм], [бм']: о[мм]ан, о[м'м']енять. Во всех Зап ассимиляция по назальности происходит в сочетаниях зубных согласных [дн], [дн']: о[нн]а, о[н'н']и. В некоторых говорах Кс регулярно происходит ассимиляция и в сочетаниях [вн], [вн']: бре[мн]о, ра[мн]ина.

Г. Прогрессивные ассимиляции в русских говорах

О прогрессивном ассимилятивном смягчении заднеязычных см. стр. 14.

В Сев происходит прогрессивное ассимилятивное смягчение переднеязычных согласных после [л]: [по л'д'у́], [од'ёл'н'о].

В Зап Юж и Зап Ср, как и в украинском и белорусском языках, наблюдается полная прогрессивная ассимиляция йота предшествующим переднеязычным согласным: сви[н'н']я, су[д'д']я, но[ч'ч']у.

ПРИЛОЖЕНИЕ

ТРАНСКРИПЦИОННЫЕ ЗНАКИ ДЛЯ ГЛАСНЫХ

| подъём \ ряд | передний | | передне-средний | | средний | | задний | |
|----------------|---------------------|---------|-----------------|---------|------------------------|---------|-----------|------------|
| | нелабиал. | лабиал. | нелабиал. | лабиал. | нелабиал. | лабиал. | нелабиал. | лабиал. |
| верхний | и | ÿ | | | ы | | ѣ | у |
| средне-верхний | ê = ę = = ě = ѣ* | | | ь | | | | ô = ɔ = ω* |
| средний | е | ö | э | | ѣ = э | | | о |
| средне-нижний | є | | | | ą = ɛ = a ^b | | | ɔ = ɒ |
| нижний | ä | | | | а | | | |

иѣ, уо, ео, еа, иу и т.п. — дифтонги.

ТРАНСКРИПЦИОННЫЕ ЗНАКИ ДЛЯ СОГЛАСНЫХ

(см. на следующей странице)

Некоторые диакритические знаки для согласных

| | | | |
|----------------|----------------|----|---------------------------------------|
| ч | звонкий | л̣ | слоговой |
| р̣ | глухой | ш̣ | долгий |
| т ^h | придыхательный | н̣ | отсутствие дополнительной артикуляции |

* ѣ и ω — древнерусские графемы, использовавшиеся для передачи соответствующих фонем: ⟨ê⟩ и ⟨ô⟩ (ѣ — последовательно, ω — в некоторых графических системах).

| место / способ | | способ | | смычные взрывные | щелевые | аффрикаты | носовые | аппроксиманты | боковые | дрожящие | мгновенные смычные | |
|----------------|------------------------------------|--------|-----|------------------|---------|-----------|---------|---------------|---------|----------|--------------------|-----|
| | | | | | | | | | | | | |
| лабиальные | губно-губные | б | б' | | | | м | м' | w | w' | | |
| | губно-зубные | п | п' | ф | ф' | | | | | | | |
| переднеязычные | переднеязычные зубные (дорсальные) | д | д' | з | з' | дз | дз' | н | н' | | л | |
| | переднеязычные передненёбные | т | т' | с | с' | ц | ц' | | | л' | р | р' |
| | апикально-альвеолярные | d | | z | | | | n | | | l | |
| палатальные | среднеязычные передненёбные | т | т' | с | с' | ц | ц' | | | | | л'' |
| | среднеязычные средненёбные | д'' | д'' | з'' | з'' | дз'' | дз'' | н'' | | | | |
| велярные | заднеязычные средненёбные | г | г' | к | к' | | | η | | | | |
| | заднеязычные задненёбные | Г | | К | | | | ŋ | | | | |
| фарингальные | | | | | h | | | | | | | |
| ларингальные | | | ʔ | | | | | | | | | |